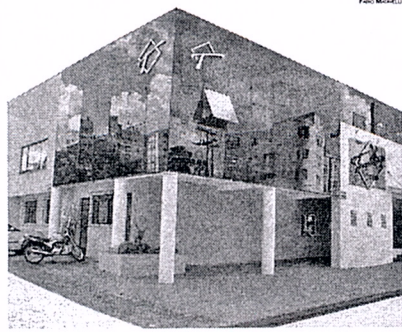




Estabelecimentos precisam informar capacidade máxima



Neste local, proprietário diz que já providenciou placa indicativa

'Mundo Melhor' vai ampliar projetos em Castro e Tibagi

DAS ASSESSORIAS

O mantenedor do Instituto Mundo Melhor (IMM), Márcio Pauliki, acompanhado de integrantes da diretoria do Instituto, estiveram reunidos na última terça-feira com o prefeito de Castro Reinaldo Cardoso (PPS), os secretários municipais com o objetivo de estreitar a relação com o novo governo para garantir a manutenção dos projetos já desenvolvidos pelo Instituto e discutir a implantação de novos projetos no Município.

"Para cumprir a sua vocação regional, o Instituto Mundo Melhor está elegendo cidades polos para a sua atuação como Castro, Telêmaco Borba e Irati", disse Pauliki.

"São projetos sociais importantes e que merecem todo o apoio do governo. Queremos que iniciativas boas como essas se multipliquem na cidade", destacou Cardoso.

Atualmente, o Instituto desenvolve dois projetos no Município que terão continuidade. O Infância Mundo Melhor, que atua na capacitação e aprimoramento constante de educadores e colaboradores de Centros de Educação Infantil (CEI); e a Maratona Intelectual Olavo Alberto de Carvalho.

Após a reunião, ficou acer-

tado que a equipe técnica do IMM vai discutir com as secretarias municipais, a implantação de mais dois projetos: o Jovem Mãe, que na primeira- etapa realiza o mapeamento dos indicadores de desenvolvimento infantil e o Expresso Mundo Melhor, que leva ônibus de inclusão digital do Instituto Mundo Melhor equipados com notebooks, TVs LCD, DVD e impressora laser para o desenvolvimento de cursos de capacitação em diversas áreas.

Tibagi

Em visita a Tibagi, Márcio Pauliki, apresentou à prefeita Angela Mercer de Mello e sua equipe o grande leque de programas desenvolvidos pelo Instituto Mundo Melhor, que devem ser implantados no município, trazendo oportunidades de capacitação e qualificação no atendimento aos cidadãos. Dentre os projetos apresentados, Pauliki ressaltou a importância da qualificação dos jovens. "Temos uma atenção especial com o caso de jovens em busca do primeiro emprego, e entendemos a necessidade de capacitação, da empregabilidade desses cidadãos. Para isso, queremos ser parceiros, trazendo nossos projetos e buscando melhorias para os cidadãos", enfatizou.

Duas casas noturnas seguem interditadas em PG

Em janeiro, 44 boates foram consideradas irregulares pelo Corpo de Bombeiros, mas a maioria pôde continuar aberta. Duas delas continuam fechadas sem autorização para funcionamento

LUANA SOUZA

para as casas noturnas. Todo o Estado instalaram as placas padronizadas indicando a população permitida nos locais vence hoje. Em Ponta Grossa, algumas casas já se adequaram e outras afirmam que estão providenciando a identificação. No município, dos 44 estabelecimentos constatados em situação irregular em janeiro, dois ainda estão sem autorização do Corpo de Bombeiros para funcionar.

A adequação serve de alerta para muitos frequentadores tomarem consciência de quantas pessoas cabem nos locais. Os cidadãos relembram a tragédia em Santa Maria (RS), que completou um mês na última quarta-feira. O incêndio na Boate Kiss matou 239 pessoas e mobilizou todo o país.

A determinação do Corpo de Bombeiros previa que todos os locais teriam um prazo de 30 dias para colocar na fachada a lotação de pessoas. Segundo a norma, a placa deve ser de PVC, estar em local visível e possuir altura de 1,70 me-

Vítimas da tragédia continuam na UTI

AGÊNCIA BRASIL

Um mês após a tragédia que matou 239 pessoas na Boate Kiss em Santa Maria (RS), 22 pessoas seguem internadas em decorrência de ferimentos. Segundo informações do Ministério da

Saúde, três desses pacientes permanecem em Unidades de Terapia Intensiva e necessitam de ventilação mecânica. No dia do incêndio, em 27 de janeiro, 234 pessoas morreram imediatamente ou logo depois de chegar aos hospitais da cidade.

Nas semanas seguintes, mais pacientes não resistiram às queimaduras ou à intoxicação provocada pela fumaça tóxica produzida pela queima da espuma de isolamento acústico da boate. A intoxicação pela fumaça foi a principal causa de mortes.

tro. "Os critérios são aplicáveis em todo o Estado, para os procedimentos junto ao Serviço de Prevenção Contra Incêndio e Pânico (SPCIP) quanto aos processos de vistoria em estabelecimentos e áreas de risco", afirma a Portaria estabelecida em 29 de janeiro.

Oracides Dias de Assunção é proprietário do Tradição, estabelecimento que ainda precisa ser adequado. Ele conta que já providenciou a placa que indica a lotação do local. "Hoje à tarde (quinta-feira) ou ama-

nhã já estaremos colocando a placa", diz.

Ele conta que terá um prazo de 90 dias para adequar a sua casa noturna. "O meu estabelecimento ainda não possui hidrantes e então estou providenciando", afirma.

A adequação serve de alerta para muitos frequentadores tomarem consciência

Fechadas
De acordo com a assessoria de comunicação do Corpo de Bombeiros, os clubes que seguem interditados na cidade são o Santa Cecilia e o Kaianas Show. "Eles precisam adequar as saídas de emergência e também ambos

têm problemas com iluminação ineficiente, ou seja, caso ocorra uma queda de energia, os ambientes devem ter fontes que orientem as pessoas a chegarem até a saída", comenta o órgão.

O Corpo de Bombeiros conta que as demais casas noturnas que precisam fazer adequações fizeram um Termo de Ajustamento de Conduta, solicitando um prazo maior para as melhorias. "É um período que compreende de 30 a 90 dias. Nesse tempo, elas podem funcionar, mas com o mínimo de segurança. Os outros clubes ainda não se manifestaram", diz a assessoria.



Crianças costumam brincar no local em que o lixo é depositado

Moradores da Vila Sabina sofrem com lixo nas vias

Os moradores da Vila Sabina, em Ponta Grossa sofrem com a grande quantidade de lixo que é jogado em locais onde crianças costumam brincar. Segundo eles, pessoas que moram em casas mais distantes, descem todos os dias na vila para jogar o lixo. O caminho da empresa Ponta Grossa Ambiental (PGA) não consegue chegar ao local.

Segundo a moradora Maria de Fátima Sebastião, a situação se agrava ainda mais. "Já aconteceu do lixo contaminar a água de um poço e uma vizinha ir parar no hospital".

De acordo com Joselito Pinheiro da Costa Júnior, chefe da Vigilância Sanitária do município, um trabalho educativo deverá ser feito na comunidade. "Vamos orientar para que os moradores não joguem lixo neste local. Também é necessário abordar sobre os perigos de contaminação", conta.

O diretor da empresa PGA, Márcio Borsato disse ontem ao Jornal Diário dos Campos que irá enviar um fiscal para avaliar a situação da vila. "Vamos ver o que acontece. O importante seria instalar uma lixeira comunitária nessa região. Dessa forma, os moradores levariam o lixo nesse compartimento e então o caminhão da PGA conseguiria passar recolher", afirma. (L5)

Motoristas pedem melhor acesso à rodovia BR-376

Condutores que passam todos os dias pela lateral do Condomínio Residencial Antares e Residencial Ybaté, na região de Oficinas, em Ponta Grossa, contam que sentem dificuldades para acessar a rodovia BR-376, sentido Curitiba. Segundo eles, o trecho de terra possui buracos que impedem os caminhões e veículos de passarem pelo local.

"A via se encontra em más condições, sem sinalização e com buracos. O acesso é horrível. Nós temos que fazer uma volta ainda maior por outra via ou então sair pela Avenida Visconde de Mauá", disse Edinei Correia de Oliveira, que passa todos os dias pela via.

"Precisa-se de uma estrutura de segurança e agilidade para os moradores destas



Condutores sentem dificuldades ao passar pela via que dá acesso à BR-376

localidades que necessitam de acesso à rodovia. Cabe ali uma melhor sinalização, melhorando a entrada sentido Curitiba e o asfaltamento da continuidade da rua que sai destes conjuntos que está toda esbur-

cada e só recebeu o meio fio", completa o condutor.

Segundo o secretário de Obras e Serviços Públicos, Alessandro Lozza de Moraes, os moradores devem protocolar solicitação na Prefeitura,

para que engenheiros possam ir analisar o local. "É importante que esse protocolo seja feito, dessa forma, nós ficaremos sabendo os principais problemas enfrentados em cada local da cidade", comenta. (L5)

PUBLICAÇÃO LEGAL

GOVERNO DO ESTADO DO PARANÁ
SECRETARIA DE ESTADO DA JUSTIÇA, CIDADANIA
E DIREITOS HUMANOS - SEJU
CPL/SEJU

CONVITE Nº 001/2013
Objeto: Elaboração de Projeto de Implantação Elétrica/Complementares e Cabine de Transformação para diversos Estabelecimentos Penais
DATA: 13 de março de 2013, às 09:30 horas
LOCAL: PALÁCIO DAS ARAUCÁRIAS - RUA JACY LOUREIRO DE CAMPOS

Prefeitura providencia atendimento a rapaz carente

A Secretaria de Assistência Social de Ponta Grossa corre atrás de atendimento a um rapaz carente, de 30 anos, que mora no Bairro da Ronda e vive sem as mínimas condições de higiene. De acordo com Eliane Scolimoski, gerente de proteção social, a Prefeitura não tem

tempo indeterminado. "Ele estava internado no Hospital São Camilo e recebeu alta ontem (quarta-feira) e então nós tentamos localizar pessoas da família que pudessem ser responsáveis por ele. Porém, os tios e a avó não podem. Então nós o encaminh-

O caso do rapaz foi lembrado em matéria do DC de ontem. Vizinhos sentem medo de sair na rua, com receio de serem roubados ou atacados por ele.

Caso Marlene
Marlene Aparecida Ribeiro, que vive em uma tenda no Caré-Caré também foi cita-

precisa confirmar o verdadeiro nome da mulher. "Alguns moradores dizem que ela se chama Sebastiana. Nós não encontramos ninguém da família e ela também não tem documentos. Precisamos descobrir o verdadeiro nome, fazer documentos novos para depois conseguirmos